

品質カイゼン室の 花のソコが知りたい! マーガレット編

ギリシャ語の「**マルガリーテ(=真珠)**」に因んで名づけられた「マーガレット」恋占いでも使われる白い清楚なお花はとても親しみやすく、爽やかな空間をもたらしてくれます。

また、満開になり見頃を過ぎても花びらが散ったり、落ちたりしないことから「落ちない花」として受験シーズンや試験の験担ぎに相応しい縁起の良い花です◎3月が出荷のピークとなりますので、贈り物の花束や新年度に向けての清々しいお部屋の空間作りにマーガレットがぴったりです！



学名：Argyranthemum frutescens
原産地：カナリア諸島
分類：キク科キク属
花言葉：清純、信頼



… 歴史

17世紀末にフランスで改良が進んだことから「**パリデージー**」の別名もあり、日本には明治初期に渡来しました。

日本では、若葉が春菊に似ていること、茎の基部が木化することから「**木春菊**」という和名がついています。

市場では、「**在来マグ**」(※) という名で流通しており、白い一重咲きが圧倒的に多くマーガレットの入荷量の**70%**を占めています。

※在来…来歴がわからない昔からの品種 / マグ…マーガレットの流通名

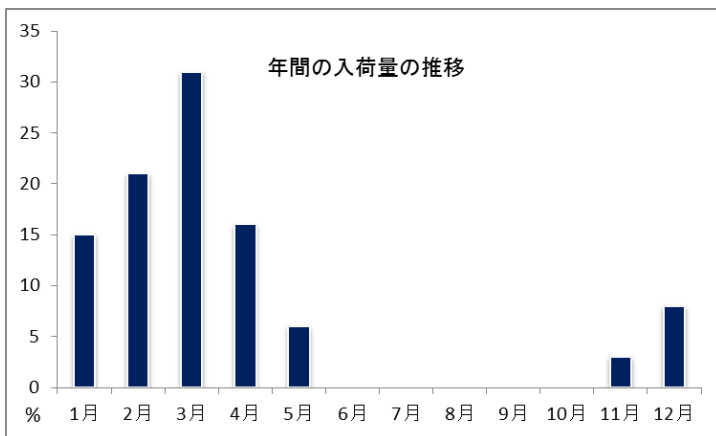
… 年間入荷量

国産のみの流通です。

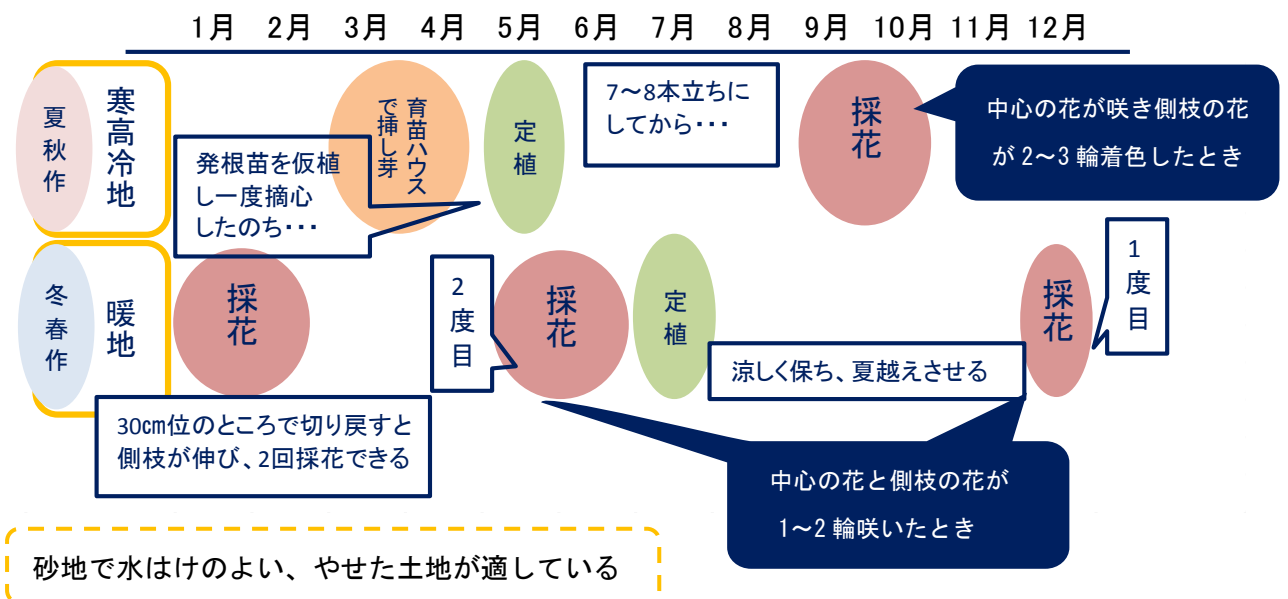
主に冬から春にかけて日照量の多い暖地で栽培しており、各地でオリジナル品種が開発されています。

主な生産地は **香川県** ・ **静岡県** ・ **長崎県** です。

市場での出荷のピークは3月頃、自然開花期は5月ごろとなっています。



… 栽培



○適温○

原産地は地中海性気候
(夏の乾燥が厳しい気候)なので、

0度以下…枯死

凍結温度近く…生育が停止

10～15度…生育・開花の適温

25度以上…開花抑制

○特性○

量的長日植物…長日条件下で
花芽分化・花芽の発育とも促される。

○品質○

太すぎて茎が木化したものは嫌われ、
わずかにしなる程度の柔らかさが必要。
下葉が黄色くなっていないこと。

○病害虫○

立枯れ病…対策として、土壌消毒と清潔な苗を利用すること。

害虫では**アブラムシ類**が必ずといっていいほど発生するので、早めの駆除が必要。



… 管理方法と日持ち

日持ちは**7～10日**

葉はなるべく取り除き(2/3ぐらい)、購入時に首だれしていたら新聞紙に包んで、深水にします。

また葉や茎は水が下がりやすいので、その場合は**湯揚げ**や**水揚げ促進剤**が効果的です。



○湯揚げ○

- ①下葉を取り除き、新聞紙などで葉と花を保護するように包みます。
- ②湯に浸ける直前に茎を斜めに切り戻します。
- ③ぐつぐつと沸騰したお湯の中に茎の先端を20～40秒浸け、茎から小さな気泡がでるのが確認できたら、茎の中の空気が抜けた合図です！
- ④お湯からだしてすぐに水につけ、茎先の色が変わった部分を切り戻し花瓶に生けましょう。



… 品種

葉の量に対して花数が少なく、点在して咲くため切り花としては扱いにくい部分もありましたが、最近では、黄色の一重咲きや八重咲き、花がまとまって咲くタイプ、大輪のものまで幅広く活躍してくれます！



エレガンスホワイト



ホワイドジュエル



在来マダ



フェアリーライトピンク

(参考資料)

宇田明 桐生進著 「花屋さんが知っておきたい花の小事典」

宍戸・長塩 「花屋さんの花材が全てわかる アレンジ図鑑」

鶴島久男著 「最新 花き園芸ハンドブック」

薄木健友著「切り花の鮮度保持マニュアル 水揚げ&花のケア」



品質カイゼン室